

## INSTALLATION MANUAL

### 1. GENERAL PREPARATIONS

- Thoroughly inspect flooring panels before installation. The warranty does not cover labor for repair or replacement when a panel with visual defects is installed permanently.
- Keep the flooring in room temperature for at least 48 hours in unopened package before you start the installation.
- Always store flooring horizontally in the original, unopened package.
- The jobsite area must be climate controlled with a temperature range between 65°F (18°C) and 100°F (38°C) and a relative humidity not exceeding 65%. The temperature and humidity must be controlled and maintained within the ranges described above for before, during and after the installation.
- Do not stack pallets more than 3 high. Store pallets so they are protected from fork lifts or other traffic. Protect package corners during storage.
- Always handle cartons carefully. Do not puncture packaging. Cartons should not be opened until time of installation.
- The floor's installation allows for up 4000 square feet or up to 60 lineal feet (20 meters), in either direction, without transition moldings. As long as you are within the above limits, unsightly doorway transition strips are not required either.
- With a floating floor, you must always ensure you leave a 1/2" (1cm) gap between walls and fixtures such as pipes and pillars, stairs, etc. When installing around pipes, drill the holes 3/4" (20mm) larger than the diameter of the pipes.
- Subfloors must be structurally sound, clean, dry and smooth. Subfloor variations should not exceed 3/16" in 10' (5 mm in 3 m). All high spots must be sanded or ground. Fill low spots, cracks and depressions with high quality Portland based cement patch.
- The maximum moisture content of the screed is 2.5% (CM method). When installing over concrete, a 6-mil (0.15mm) resin polyethylene vapor barrier is required.
- You may install the product over existing resilient floor coverings, wood flooring and ceramic tile (grout joints must be leveled).
- Appropriate laminate underlayment must be used when installing over all hard surfaces. Note: some collections may have a pre-attached pad to the back of planks, so no additional underlayment is needed.
- Do not install the flooring on top of carpeting.
- **For Bathroom, Laundry Room or Commercial Installations**  
It is important to seal any cut planks to ensure superior and warranted performance. When a flooring plank is cut to fit (either end cuts or side cuts), a sealant is always required around the perimeter of the installation. Once the flooring installation is completed, a general Silicone based sealant should be applied around the perimeter (in the expansion space at walls). This should also include any other areas such as gap around the toilet, kitchen islands, doorways, columns, etc. where the laminate flooring planks have been cut to fit. Branded and generic Silicone tubes are available and any local home center or hardware location.

#### • Radiant-Heated Subfloors

The flooring may be installed over water-based, radiant-heated subfloors, provided the surface temperature of the system does not exceed 85°F (30°C). Before installing the flooring over newly constructed radiant-heating systems, operate the system at maximum capacity to force any residual moisture from the cementitious topping of the radiant heating system. Then set the thermostat to a suitable room temperature for the installation. It is recommended that the radiant heat be applied in a gradual manner after installing the laminate floor. Refer to the radiant heat system's manufacturer recommendations for additional guidance.

## INSTRUCTIONS D'INSTALLATION

### 1. PRÉPARATIONS

- Inspectez soigneusement les panneaux de stratifié avant l'installation. La garantie ne couvre pas la main d'œuvre pour la réparation ou le remplacement lorsqu'un panneau comportant un défaut visuel est installé de façon permanente.
- Conserver les lames dans l'emballage fermé pendant au moins 48 heures à température ambiante avant de commencer la pose.
- Toujours ranger le plancher en position horizontale dans l'emballage original non ouvert.
- Dans tous les cas, la température du site d'installation doit être d'au moins 18°C (65°F) et inférieure à 38°C (100°F) et l'humidité relative ne doit pas dépasser 65 %. La température et l'humidité doivent être contrôlées et conservées dans les gammes indiquées ci-dessus tout au long de la vie des revêtements de sol stratifiés.
- Ne pas empiler plus de trois palettes l'une sur l'autre. Ranger les palettes de façon à ce qu'elles soient protégées contre les chariots élévateurs à fourche ou toute autre circulation. Protéger les coins de boîte lors du rangement.
- Toujours manipuler les boîtes avec soin. Ne pas percer l'emballage. Les boîtes ne doivent être ouvertes qu'au moment de l'installation.
- Pour les surfaces supérieures à 400m<sup>2</sup> (4000pi<sup>2</sup>) et/ou les longueurs de plus de 20m (64 pieds) ainsi que pour les chevauchements avec d'autres pièces et les revêtements de sol qui ne se raccordent pas de façon symétrique, prévoir des joints de dilatation pour séparer les différentes parties du sol.
- Avec une installation flottante, vous devez toujours laisser une distance d'un cm entre les murs et les conduites (tuyaux, piliers, escaliers,...). Pour installer autour de conduits ou tuyaux, les trous sciés dans la planche doivent être 20mm plus large que le diamètre de la planche.
- Les planchers bruts doivent être bien charpentés, propres, secs et lisses. Les variations du plancher brut ne doivent pas excéder 5mm sur 3m (3/16 po sur 10 pi). Toutes les zones élevées doivent être poncées ou meulées. Remplir les zones creuses, les fissures et les dépressions avec un produit de ragréage à base de ciment Portland de haute qualité.
- La teneur maximale en humidité est de 2.5% (méthode CM). Si l'installation a lieu sur un sous-plancher en béton, un poly 0.15mm (un pare vapeur en plastique) doit être installé sous la sous-couche de mousse.
- Il est possible d'installer le revêtement de sol stratifié sur les planchers résilients existants, sur les planchers de bois ou les carreaux (les joints de coulis doivent être nivelés).
- Des panneaux de sous-finition appropriés doivent être utilisés lors de l'installation sur toutes les surfaces dures. Remarque: certaines collections peuvent avoir une sous-couche pré-attachée à l'arrière des lames. Pour ces collections une sous-couche supplémentaire ne doit pas être installée.
- Ne pas installer le revêtement de sol stratifié sur du tapis.



# Typhoon™

WATER RESISTANT LAMINATE

## 2. GETTING STARTED

### • Tools & Materials Required

Appropriate underlayment / 1/2" (1 cm) spacing wedges / tensioning tool / utility knife / tapping block / pencil / tape measure / carpenter's square / transition moldings / hand or power jamb saw / circular or miter saw / drill / chalk line / safety glasses\*

\*Always wear safety glasses when using a hammer or power equipment.

- Remove existing wall base, trim, and transition moldings. Measure out the entire work area.
- Make sure the last row of panels to be laid in the work area will be more than 2" (5cm) wide. If not, the first panel to be laid in the work area must be cut to compensate the difference on the last panel.
- Undercut all door casings so the new flooring will fit underneath. Use a scrap piece of the new laminate flooring as a guide. Make the cut using a hand or power jamb saw. Be certain to allow enough room under the casing for an expansion gap.
- Determine in which direction the panels will be laid. As a general rule, the long dimension of the panels should be laid parallel to the longest wall. When possible lay out panels parallel to the light coming in from windows.
- Inspect each plank before installing it. Remove any manufacturing residues from the tongue and groove before installing.
- A minimum 1/2" (1cm) expansion gap must be provided at all walls and fixed vertical surfaces.
- Cover entire installation area with the appropriate underlayment.

Install one sheet net along the starting wall. Unroll only one sheet at a time during panel installation to prevent damaging the underlayment. Once the first sheet of underlayment is covered with laminate flooring, install the second sheet. Do not overlap sheets. Connect the two edges of the sheet together and seal with sealing tape or duct tape. Always use appropriate underlayment; never install laminate flooring directly over exposed substrates (unless the flooring has a pre-attached backing).

### • Pour les Salles de Bains, les Buanderies ou les Installations Commerciales

Il est important de sceller les planches qui ont été coupées pour assurer une performance supérieure et garantie. Quand une lame est coupée pour s'adapter à la taille de la pièce (que ce soit en longueur ou en largeur), un joint d'étanchéité est toujours requis autour du périmètre de l'installation. Une fois que l'installation est terminée, un joint d'étanchéité à base de silicone doit être appliqué autour du périmètre (dans l'espace de dilatation au des niveau des murs). Cela doit également inclure tout autres espaces tels que les îles, portes, colonnes, etc où les lames ont été coupées pour s'adapter. Des tubes de silicone génériques ou de marques sont disponibles dans tous les magasins de bricolage.

### • Planchers bruts à chauffage rayonnant

Le revêtement de sol stratifié peut être installé sur les planchers bruts à chauffage rayonnant, si la température du système ne dépasse pas 30°C (85°F). Avant d'installer le revêtement de sol stratifié Mannington sur un nouveau système de chauffage rayonnant, faire fonctionner le système à capacité maximum pour éliminer toute humidité résiduelle de la surface du ciment du système de chauffage rayonnant. Puis, régler le thermostat à une température ambiante confortable pour l'installation. Les trames de chauffage rayonnant sont acceptables si elles sont conçues pour être utilisées avec un revêtement de sol stratifié par leur fabricant.

## 2. POUR COMMENCER

### • Outils et matériaux

Panneaux de finition appropriés / cales d'écartement – 1 cm (1/2 po) / tendeur / couteau universel / bloc de taraudage / crayon / ruban à mesurer / équerre de menuisier / moulures de transition / scie à chambranle manuelle ou électrique / scie circulaire ou à onglets / perceuse / cordeau traceur / lunettes de sécurité. \*

\* Toujours porter des lunettes de sécurité lors de l'utilisation d'un marteau ou d'un outil électrique

- Retirer la plinthe murale existante, la garniture et les moulures de transition. Mesurer la surface de travail au complet.
- La largeur de la lame de la dernière rangée doit être au moins 50mm, sinon ajuster la largeur de la première rangée.
- Raccourcir tous les cadres de porte afin que le nouveau plancher puisse se glisser sous ces derniers. Utiliser une retaille du nouveau revêtement de sol comme guide. Effectuer les coupures au moyen d'une scie pour chambranle manuelle ou électrique. Allouer suffisamment de jeu sous le cadre pour l'espace d'expansion.
- Déterminer dans quelle direction les panneaux seront posés. En règle générale, le côté long des panneaux doit être installé parallèlement au mur le plus long. Si possible, poser les panneaux de façon parallèle à la lumière provenant des fenêtres.
- Examiner chaque planche avant de l'installer. Éliminer tout résidu de fabrication des rainures et des languettes avant l'installation.
- Un espace d'expansion d'au moins 10mm (1/2 po) doit être prévu le long de tous les murs et des surfaces verticales fixes.
- Couvrir la surface entière au moyen des panneaux de sous-finition appropriés. Poser une feuille le long du mur de départ. Dérouler seulement une feuille à la fois lors de l'installation des panneaux afin de ne pas endommager la sous-couche. Dès que la première feuille de sous-couche est recouverte par le revêtement de sol stratifié, poser la deuxième feuille. Ne pas faire chevaucher les feuilles. Abouter les deux rebords de la feuille ensemble et sceller au moyen d'un ruban d'étanchéité ou de ruban à conduits. Toujours utiliser des sous-couches appropriées; ne jamais installer un revêtement de sol stratifié directement sur un support exposé (Remarque: certaines collections peuvent avoir une sous-couche pré-attachée à l'arrière des lames. Pour ces collections une sous-couche supplémentaire ne doit pas être installée).



# Typhoon™

WATER RESISTANT LAMINATE

### 3. INSTALLATION



#### ATTENTION:

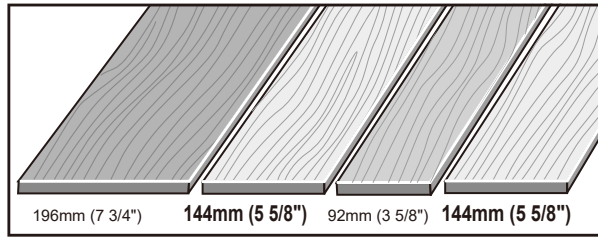
Use a 144mm wide plank (5 5/8") every other row

#### ATTENTION:

Utiliser une lame de 144mm de large toutes les deux rangées

- If the wall along the first row of planks is irregular, scribe the planks to fit the wall and cut.
- Always lay planks from left to right, with the tongue side against the starting wall.
- Remove the tongue on the first row of the planks to provide for a solid edge at the wall juncture. Provide a 1/2" (1cm) expansion gap at all fixed vertical surfaces.
- Just as the work area was laid out to provide for a balanced width it should also be "balanced" to avoid having any short planks at either the beginning or end of a row. Plan the plank layout to have the first plank and the last plank in a row to be at least 12" (30 cm) long.
- Work from several different cartons to minimize "clustering" of patterns.

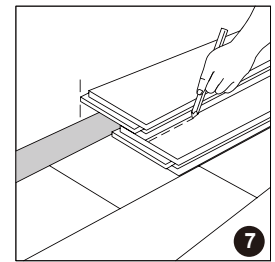
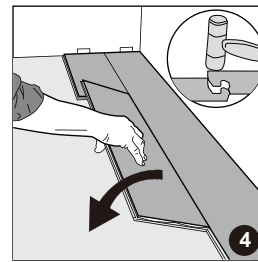
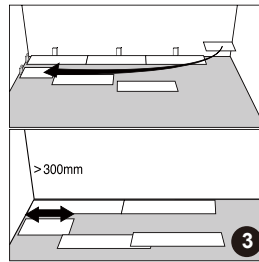
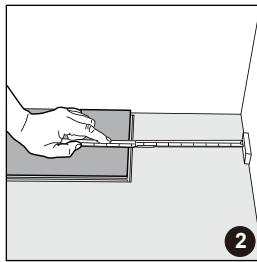
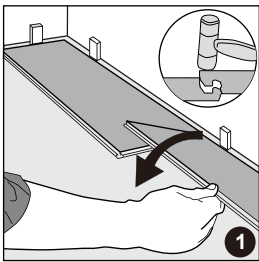
### 3. PROCÉDURE D'INSTALLATION



NOTE: A 144mm (5 5/8") wide plank MUST be used in every other row. This sequence must be followed throughout the entire installation.

NOTE: Une planche de 144mm de large DOIT être installée toutes les deux rangées. Cette séquence doit être suivie tout au long de l'installation.

- Si le mur le long de la première rangée de planches est irrégulier, marquer les planches selon le contour du mur et couper.
- Toujours poser les planches de gauche à droite, tout en gardant le côté languette contre le mur de départ.
- Retirer la languette de la première rangée de planches pour fournir un bord solide à la jonction du mur. Prévoir un intervalle d'expansion de 10mm (1/2 po) sur toutes les surfaces verticales fixes.
- Tout comme la zone de travail a été disposée pour fournir une largeur équilibrée, elle doit aussi être «équilibrée» pour éviter d'avoir des planches courtes à l'une ou l'autre des extrémités d'une rangée. Prévoir la disposition des planches de façon que la première et la dernière planche d'une rangée soient d'au moins 300 mm (12 po) de long.
- Travailler avec plusieurs cartons pour minimiser le regroupement de motifs.



1. Begin the installation by laying the first plank on the floor with the tongue side to the wall, cut off the tongue profile. Position the end tongue of the second plank in the first row into the end groove of the first plank and lock into position and gently tap down the end with a rubber mallet so it firmly locks. Make sure both planks are perfectly aligned with no visible gaps or irregularities.

2. At the end of the first row, leave an expansion gap of 1/2" (1cm) to the wall and measure the length of the last plank to fit. If cutting with a jig saw, the laminate surface should be turned down. If cutting with a hand saw, the laminate surface should be face up.

3. Begin second row with at least 12" (30 cm) stagger of end joints, assemble the first panel in the second row to the adjacent panel in the first row by slightly angling tongue into groove until plank locks into position.

4. Click the long side of the second plank in the second row into the previous row and place it tight to the short end of the first plank in the second row. Drop the plank and gently tap down the end with a rubber mallet so it firmly locks into the previous plank until both are at the same height. Make sure both planks are perfectly aligned and locked into the previous row leaving no gap. Gently tap the long side of each plank as installed using a universal tapping block.

1. Commencer l'installation en posant la première planche sur le sol avec le côté languette contre le mur, couper le profil de la languette. Déposer verticalement la lame et presser le bout avec un maillet en caoutchouc afin qu'elle se verrouille fermement dans la planche précédente jusqu'à ce qu'elles soient toutes les deux à la même hauteur. S'assurer que les deux lames soient parfaitement alignées.

2. À la fin de la première rangée, laisser un joint de dilatation de 10mm avec le mur et de mesurer la longueur de la dernière planche à poser. Si l'on coupe avec une scie sauteuse, la surface du stratifié doit être tournée vers le bas. Si l'on coupe avec une scie à main, la surface du stratifié doit être orientée vers le haut.

3. Commencer la deuxième rangée avec un décalage d'au moins 300mm (12po) des joints d'extrémité; assembler le premier panneau de la deuxième rangée au panneau adjacent de la première rangée en inclinant légèrement la languette dans la rainure jusqu'à ce que la planche s'emboîte en place.

4. Clipser le côté long de la planche dans la rangée précédente et bien serrer à l'extrémité courte de la planche précédente. Déposer la planche et doucement tapper le bout avec un maillet en caoutchouc de sorte qu'il se clipse fermement avec la planche précédente jusqu'à ce que les deux soit à la même hauteur. S'assurer que les deux planches soit parfaitement alignées. Tapper doucement le côté long de la planche à l'aide d'une cale de frappe.

5. Continue laying the floor from left to right, plank after plank, row after row. Maintain a 1/2" (1cm) expansion gap at all fixed vertical surfaces. Maintain a random stagger of end seams. Unroll additional widths of the appropriate Laminate underlayment as required.

6. The last row of panels will more than likely need to be cut to fit. If not, it is still necessary to cut off the groove profile to provide a full plank thickness at the wall. If nothing prevents angling this last row of planks into position while maintaining a 1/2" (1cm) expansion gap, proceed as normal to complete the installation.

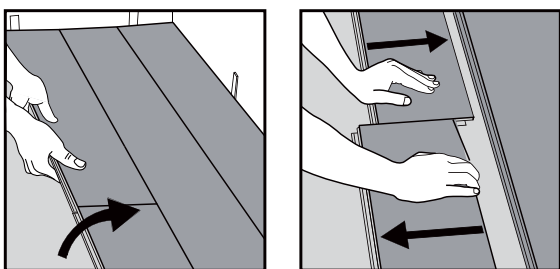
7. Position a loose plank exactly on top of the last row laid. Place another plank on top, with the tongue side touching the wall. Draw a line along the edge of this boards, to mark the first board. Cut along the edge of this board to mark the first board. Cut along this line to obtain of the required width. Insert this cut board against the wall.

8. Remove spacers and install appropriate trims and moldings.

#### 4. MAINTENANCE

- Clean the floor regularly with a vacuum cleaner or dry mop.
- Do not allow for moisture or spills to remain on the floor for longer than 72 hours.
- If necessary, the floor may be cleaned with a wet mop and a laminate cleaner. Avoid using too much water. Never wax, polish or use soap.
- The use of residential steam mops on this product is allowed. Use at lowest power with a suitable soft pad, and do not hold a steam mop on one spot for an extended period of time (longer than 5 minutes). Refer to the steam mop's manufacturer instructions for proper usage.
- After damp cleaning, dry the floor thoroughly with a clean cloth.
- Remove tough, stubborn stains such as paint, adhesive, asphalt, oil, etc. with alcohol, acetone or nail polish remover.
- Place rugs or floor mats on heavy traffic areas to avoid excess wear and tear.
- Place doormats in front of outside entrances.

#### 5. DISASSEMBLING



Separate the whole row by lifting it up delicately at an angle. To separate the planks, leave them flat on the ground and slide them apart.

5. Continuer à poser le revêtement de sol de gauche à droite, planche après planche, rangée après rangée. Conserver un intervalle d'expansion de 10 mm (1/2 po) sur toutes les surfaces verticales fixes. Garder un décalage au hasard des joints d'extrémité. Dérouler des largeurs additionnelles de la sous-couche appropriée pour stratifié au besoin.

6. La dernière rangée de panneaux aura probablement besoin d'être coupée pour un ajustement adéquat. Sinon, il est toujours nécessaire de couper le profil de rainure pour fournir une pleine épaisseur de planche au mur. Si rien n'empêche d'incliner cette dernière rangée de planches en place, faire comme auparavant pour compléter l'installation.

7. Pour la dernière lame, superposez une deuxième lame exactement sur la dernière rangée mise en place. À l'aide d'une troisième lame posée côté languette contre le mur, tracez vos mesures sur la deuxième lame puis découpez-la et insérez-la.

8. Retirer les cales et installer les boiseries et moulures appropriées.

#### 4. ENTRETIEN

- Nous vous recommandons de nettoyer votre revêtement de sol stratifié régulièrement avec un aspirateur ou une vadrouille.
- Retirez toute présence d'eau dans les 72 heures.
- Si nécessaire, votre sol peut être nettoyé avec une vadrouille humide et un produit d'entretien pour stratifié. Évitez d'utiliser trop d'eau. Ne jamais cirer, polir ni utiliser de savon.
- Vous pourrez utiliser un nettoyeur vapeur. Il conviendra de toujours utiliser un chiffon approprié et de mettre la vapeur à la plus faible puissance. Il est également crucial de prendre soin de ne pas tenir l'appareil trop longtemps au même endroit (5 minutes). Faites référence aux instructions du fabricant pour une utilisation correcte.
- Après le nettoyage humide, sécher le plancher à fond au moyen d'un chiffon propre.
- Éliminer les taches tenaces, telles que la peinture, les adhésifs, le bitume, l'huile, etc. avec de l'alcool, de l'acétone ou du dissolvant à ongles.
- Placer des tapis ou des paillasons aux endroits à circulation intense pour éviter tout excédent d'usure ou de détérioration.
- Placer des tapis d'entrée devant les entrées extérieures.

#### 5. DÉMONTAGE

Séparez la rangée au complet en la soulevant délicatement en angle. Pour séparer les planches, laissez-les à plat sur le sol et glissez-les pour les désembroûter. Si les planches ne se séparent pas facilement, vous pouvez les soulever légèrement (dans un angle de 5°) lorsque vous les faites glisser pour les désembroûter.