

SELF LOCKING VINYL PLANK INSTALLATION INSTRUCTIONS

SUITABLE SURFACES

Lightly textured or porous surfaces. Well-bonded, solid floors. Dry, clean, well-cured concrete. Wood floors with plywood on top. All surfaces must be clean and dust free.

UNSUITABLE SURFACES

Rough, uneven surfaces. Rough, heavily textured and/or uneven surfaces may telegraph through the vinyl and distort the finished surface. **Do not install this product in areas which are exposed to long term direct sunlight such as sun rooms or solariums. Not recommended for installation over floors with under floor heating.**

WARNING: DO NOT REMOVE OLD RESILIENT FLOORING. THESE PRODUCTS MAY CONTAIN EITHER ASBESTOS FIBERS OR CRYSTALLINE SILICA, WHICH CAN BE HARMFUL TO YOUR HEALTH.

PREPARATION

The vinyl planks should be allowed to acclimatize at room temperature (approx 20°C/68°F) for 48 hours prior to installation. Carefully check planks for any defects before installation. Check that all BATCH NUMBERS and ITEM NUMBERS are the same and that you have purchased sufficient material to complete the job. Remove any traces of glue or residue from the previous flooring.

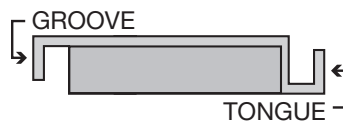
New concrete floors need to dry out for at least 60 days prior to installation. Wood plank floors require a plywood subfloor. All nail heads must be driven down below the surface. Securely nail all loose boards. Scrape, plane or fill uneven boards, holes or cracks using floor leveling compound, if sub-floor is uneven – over 3.2 mm (1/8") within a span of 1.2 m (4'). If installing over existing tile, use a floor leveling compound to skim coat grout lines. Make sure the floor is smooth, clean, and free of wax, grease, oil or dust, and sealed as necessary before laying planks.

THE MAXIMUM RUN LENGTH IS 9.14 M (30') IN EITHER DIRECTION OR AN AREA OF 83.6 M² (900 FT²). INSTALLATION EXCEEDING THIS SIZE WILL REQUIRE TRANSITION STRIPS.

TOOLS AND SUPPLIES

Circular saw, utility knife, spacers, pencil, tape measure, ruler and safety goggles.

INSTALLATION



Begin laying your floor in the left corner of the longest wall. Start by placing the first panel with the groove side to the wall. Use spacers along each wall to maintain an expansion space of 8–12 mm (3/8"–1/2") between the wall and the flooring. **Diagram 1.**

NOTE: This spacing must also be maintained between the floor and all vertical surfaces, including cabinets, posts, partitions, door jambs and door tracks. You will also need to use transition strips in doorways and between rooms. Failure to do so may cause buckling or gapping.

To attach your second panel, lower and lock the end groove of the second panel into the end tongue of the first panel. Line up edges carefully. The panels should be flat to the floor. **Diagram 2.**

Continue connecting the first row until you reach the last full panel. Fit the last panel by rotating the panel 180° with the pattern side upward. Place it beside the row, mark and then saw off excess. Attach as described above. **Diagram 3.**

Begin the next row with the off-cut piece from the previous row to stagger the pattern. Pieces should be a minimum of 200 mm (8") long and joint offset should be at least 152.4 mm (6"). **Diagram 4.**

To start your second row, lower the side groove into the side tongue of the panel in the previous row and lock into place. The panels should be flat to the floor. **Diagram 5.**

Attach the second panel in the new row by lowering and locking the side groove on the long side of the plank into the side tongue of the first panel. Then lower and lock the end groove into the end tongue of the plank in the previous row. Continue laying remaining panels in this manner.

To fit the last row, lay a panel on top of the previous row. With the tongue to the wall, lay another panel upside down on the one to be measured and use it as a ruler. Don't forget to allow room for spacers. Cut the panel and attach into position. **Diagram 6.**

Door frames and heating vents also require expansion room. First cut the panel to the correct length. Then place the cut panel next to its actual position and use a ruler to measure the areas to be cut out and mark them. Cut out the marked points allowing the necessary expansion distance on each side. **Diagram 7.**

You can trim door frames by turning a panel upside down and using a handsaw to cut away the necessary height so that panels slide easily under the frames. **Diagram 8.**

Remove the spacers once the floor is completely installed.

CARE AND MAINTENANCE

Avoid exposure to direct sunlight for prolonged periods of time. Use drapes or blinds to minimize direct sunlight during peak sunlight hours.

Sweep regularly to remove surface grit and dust. Use a damp cloth or mop to clean up any dirt and footprints. All spills should be cleaned up immediately. **CAUTION:** Planks are slippery when wet.

Never use wax, polish, abrasive cleaners or scouring agents as they may dull or distort the finish.

High heels can damage floors.

Do not allow pets with unclipped nails to scratch or damage the floor.

Use protective pads under furniture. If it becomes necessary to move any heavy fixtures or appliances over the flooring on casters or dollies, the flooring should be protected with 0.64 cm (1/4") or thicker plywood, hardboard or other underlayment panels.

Use doormats at entrance ways to protect the floor from discoloring. Avoid using rubber-backed rugs, as they may stain or discolour the vinyl flooring. If you have an asphalt driveway, use a heavy-duty doormat at your main door, as chemicals in asphalt can cause vinyl flooring to yellow.

If other trades are in the work area, a floor protector is highly recommended to help protect the finish of the floor.

CAUTION: Some types of nails, such as common steel nails, cement coated or some resin or rosin coated nails, may cause a discoloration of the vinyl floor covering. Use only non-staining fasteners with underlayment panels. The procedure of gluing and screwing underlayment panels is not recommended. Solvent-based construction adhesives are known to stain vinyl floor coverings. All responsibility for discoloration problems caused by fastener staining or the use of construction adhesive rests with the underlayment installer/consumer.

HIGHLY RECOMMENDED

It's a good idea to save a few planks in case of accidental damage. Boards can be replaced or repaired by a flooring professional.

WARRANTY

This guarantee is for replacement or refund of the vinyl plank flooring only, no labor (including the cost of labor for installation of the replacement floor) or costs incurred with loss of time, incidental expenses or any other damage. It does not cover damage from improper installation or maintenance (including side or end gapping), burns, tears, indentations, stains or reduction in gloss level due to normal use and/or exterior applications. Gapping, shrinkage, squeaks, fading or structural sub floor related issues are not covered under this warranty. Temperature variations – **excessive heat or below freezing (-4°C/25°F and below) – may cause expansion or contraction of the product.**

10 YEAR RESIDENTIAL WARRANTY

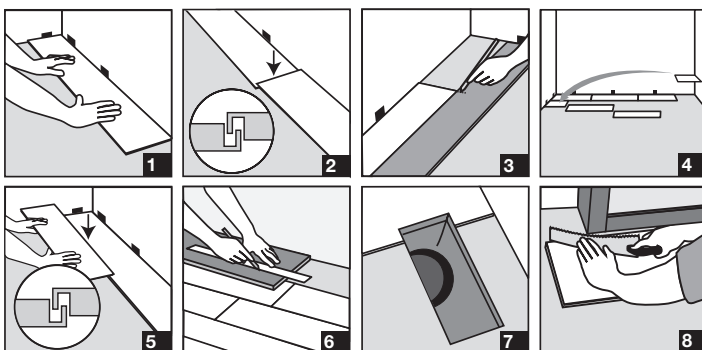
Our 10-Year Residential Limited Warranty for vinyl plank means that for 10 years, from the date of purchase, your floor will be free from manufacturing defects and will not wear through or permanently stain from common household stains when installed and maintained according to instructions supplied with each carton.

5 YEAR COMMERCIAL WARRANTY

Our 5 Year Limited Commercial Warranty for vinyl plank means that for 5 years, from the date of purchase, your floor will be free from manufacturing defects and will not wear through when installed and maintained according to instructions supplied with each carton. Improper installation or workmanship should be directed to the contractor who installed the floor.

CLAIMS

This guarantee applies only to the original purchaser and proof of purchase is required for all claims. Claims for wear must show a minimum dime size area. This guarantee is pro-rated based on the amount of time the floor has been installed. If you wish to file a claim under warranty, contact the authorized dealer where the flooring was purchased.



INSTRUCTIONS POUR L'INSTALLATION DES PLANCHES DE VINYLE À EMBOÎTEMENT PAR ENCLÈCHEMENT

SURFACES APPROPRIÉES

Surfaces légèrement irrégulières ou poreuses. Dalles pleines, bien liées. Béton bien durci, propre et sec. Planchers de bois avec contreplaqué par-dessus. Toutes les surfaces doivent être propres et exemptes de poussière.

SURFACES NON APPROPRIÉES

Les surfaces qui ne sont pas planes ou de niveau. Les surfaces présentant des uniformités, des irrégularités prononcées ou qui ne sont pas nivelées pourraient disparaître à travers le revêtement de vinyle et déformer le fini de la surface. **Ne pas installer ce produit dans un secteur qui est exposé en permanence à l'ensoleillement direct, tel que les vérandas ou les solariums. Il n'est pas recommandé d'installer le revêtement sur un plancher avec sous-plancher chauffant.**

AVERTISSEMENT : NE PAS ENLEVER LES ANCIENS RECOUVERTEMENTS DE SOL CAR ILS PEUVENT CONTENIR DES FIBRES D'ASBESTOS OU DE SILICE CRISTALLINE POUVANT METTRE VOTRE SANTÉ À RISQUE.

PRÉPARATION

Les lattes de vinyle doivent s'acclimater à la température de la pièce (approx. 20°C/68°F) 48 h avant l'installation. Bien examiner les lattes pour tout défaut avant l'installation. Vérifiez que les NO DE LOT ET NO D'ARTICLE sont les mêmes et que vous avez acheté assez de matériau pour terminer le travail. Retirez toute trace de colle ou de résidus de l'ancien plancher.

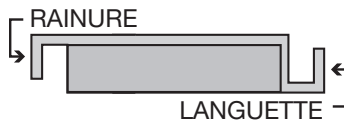
Les nouveaux planchers de béton doivent avoir séché pendant au moins 60 jours avant la pose. Les planchers en madriers nécessitent la pose d'un sous-plancher de contreplaqué. Toutes les têtes de clous doivent être enfoncées sous la surface. Clouez fermement toute planche ayant du jeu. Nettoyer, aplanir ou niveler les panneaux, orifices ou fentes en utilisant le niveleur à plancher si le sous-plancher n'est pas de niveau – plus de 3,2 mm (1/8 po) dans un périmètre de 1,2 m (4 pi). Si l'installation s'effectue sur un plancher de tuiles existant, utiliser une couche de niveleur à plancher pour couvrir les joints de coulis. Assurez-vous que le plancher est lisse, propre et exempt de cire, de graisse, d'huile ou de poussière et scellé, si nécessaire, avant la pose des lames de revêtement de sol.

LA LONGUEUR DE COURSE MAXIMALE EST DE 9,14 M (30 PI) DANS LES DEUX SENS OU D'UNE ZONE DE 83,6 M² (900 PI²). TOUTE INSTALLATION DÉPASSANT CETTE TAILLE NÉCESSITE LA POSE DE BANDES DE TRANSITION.

OUTILS NÉCESSAIRES

Scie circulaire, couteau utilitaire, espaceurs, crayon mine, ruban à mesurer, règle et des lunettes de protection.

INSTALLATION



Commencer à poser votre revêtement de plancher dans le coin gauche du mur le plus long. Débuter en plaçant la première planche avec la rainure vers le mur. Utilisez des cales intercalaires le long de chaque mur du coin pour maintenir un jeu de dilatation de 8 à 12 mm (3/8 à 1/2 po) entre le mur et le revêtement de sol. **Voir le schéma 1.**

REMARQUE : Cet espacement doit également être maintenu entre le plancher et toutes les surfaces verticales, notamment les armoires, les montants, les cloisons, les coulisses et les montants de porte. Vous utiliserez également ces bandes de transition dans les entrées de porte et entre les pièces. Sinon, des déformations ou des espacements pourraient apparaître.

Pour assembler la deuxième planche, insérer et enclencher l'extrémité de la rainure de la deuxième planche dans l'extrémité de la languette de la première planche. Prendre soin de bien aligner les rebords. Les planches devraient être à plat sur le sol. **Voir le schéma 2.**

Continuez à enclencher en place la première rangée jusqu'à ce que vous arriviez à la dernière lame complète. Pour ajuster la dernière lame, retournez-la sur 180°, face modelée en haut, placez-la à côté de la rangée déjà posée, marquez l'excédent de la lame, puis sciez-le. Installez comme décrit ci-dessus. **Voir le schéma 3.**

Commencez la rangée suivante avec la partie restante (chute) de la rangée précédente pour effectuer un arrangement en quinconce. Les morceaux doivent avoir une longueur d'au moins 200 mm (8 po), et le décalage des joints transversaux d'une rangée de lames à l'autre doit être d'au moins 152,4 mm (6 po). **Voir le schéma 4.**

Pour débuter la deuxième rangée, insérer la rainure latérale dans la languette latérale de la rangée précédente et enclencher pour emboîter ensemble. Les planches devraient être à plat sur le sol. **Voir le schéma 5.**

Assembler la deuxième planche de cette nouvelle rangée en insérant et enclenchant la rainure latérale sur la longueur latérale de la planche dans la languette latérale de la première planche. Ensuite, insérer et

enclencher l'extrémité de la rainure dans l'extrémité de la languette de la rangée précédente.

Pour mettre en place la dernière rangée, posez une lame par dessus la rangée précédente. La languette étant orientée vers le mur, posez une autre lame sens dessus dessous sur celle à mesurer, et utilisez-la comme règle droite. N'oubliez pas de prévoir de l'espace pour les cales intercalaires. Coupez ensuite les lames, et engagez-les en place. **Voir le schéma 6.**

Autour des cadres de porte et des bouches de chauffage, il faut aussi prévoir de l'espace pour la dilatation. Coupez d'abord la lame à la longueur appropriée. Placez ensuite la lame coupée à côté de sa position actuelle, et utilisez une règle pour mesurer les parties à couper et les marquer. Coupez le long de la ligne marquée, en prévoyant le jeu de dilatation nécessaire de chaque côté. **Voir le schéma 7.**

Vous pouvez tailler les cadres de porte en retournant une lame sens dessus dessous comme gabarit et en utilisant une scie à main pour enlever du cadre la hauteur suffisante pour que les lames glissent facilement dessous. **Voir le schéma 8.**

Retirer les entretoises lorsque le plancher est terminé.

SOINS ET ENTRETIEN

Évitez l'exposition directe au soleil pendant des périodes de temps prolongées. Utilisez des rideaux ou des stores pour minimiser les rayons directs du soleil pendant les heures de fort ensoleillement.

Balayez régulièrement pour enlever les particules et la poussière de la surface. Utilisez un linge ou une vadrouille humide pour nettoyer la saleté et les traces de pas. Tout déversement doit être nettoyé immédiatement. **MISE EN GARDE :** Les panneaux sont glissants lorsqu'ils sont mouillés.

Ne jamais utiliser de cires, de pols ou de nettoyeurs abrasifs ou à récurer puisqu'ils peuvent ternir ou abîmer le fini.

Les talons hauts peuvent endommager le revêtement de plancher.

Ne laissez pas vos animaux de compagnie égratigner ou endommager le plancher avec leurs griffes non coupées.

Utilisez des coussinets de protection sous les meubles. S'il s'avère nécessaire de déplacer des appareils ou des meubles lourds sur le plancher à l'aide de roulettes ou de chariots, le sol doit être protégé par du contreplaqué, un panneau de fibres ou autre panneau de sous-couche d'une épaisseur minimum de 0,64 cm (1/4 po).

Utilisez des paillasons dans les entrées pour empêcher la décoloration du plancher. Évitez les tapis avec endos de caoutchouc, car ils peuvent tacher ou décolorer le plancher de vinyle. Si votre voie d'accès pour auto est en asphalte, utilisez un paillason solide dans votre entrée principale, puisque les produits chimiques de l'asphalte peuvent faire jaunir le plancher.

Si d'autres rénovations sont effectuées à proximité de l'aire de travail, utiliser un protecteur pour protéger le fini du plancher.

MISE EN GARDE : Certains types de clous, par exemple les clous en acier, revêtus de ciment ou résinés, peuvent causer la décoloration du revêtement de plancher en vinyle. Utiliser uniquement des fixations qui ne tachent pas avec des panneaux de sous-couche. Il n'est pas recommandé d'encoller ni de visser les panneaux de sous-couche. Les adhésifs de construction à solvant peuvent vraisemblablement tacher les recouvrements de plancher en vinyle. La responsabilité de tout problème de décoloration causé par des fixations qui

tachent ou par l'utilisation d'adhésif de construction relève du client ou de l'installateur de la sous-couche.

GRANDEMENT RECOMMANDÉ

Il est judicieux de conserver quelques panneaux au cas où un dommage accidentel surviendrait. Faites réparer ou remplacer les lames endommagées par un poseur de revêtement de sol professionnel.

GARANTIE

Cette garantie est seulement applicable pour le remplacement ou le remboursement du recouvrement en planche de vinyle et non la main-d'œuvre (les frais associés pour l'installation et le remplacement du recouvrement de plancher) ou les frais encourus pour la perte de temps, les dépenses circonstancielles ou tous autres dommages et intérêts. Cette présente garantie ne couvre pas les dommages résultant d'une installation inadéquate ou d'un mauvais entretien (comprend les espacements sur les côtés et aux extrémités), les taches de brûlure, l'espacement, les entailles, la décoloration ou la diminution du niveau de lustre causé par un usage standard ainsi qu'un usage extérieur. Tous les problèmes reliés à l'espacement, le gauchissement, les grincements, la décoloration ou problèmes concernant la structure du sous-plancher ne sont pas couverts par cette garantie. Les variations de température – chaleur trop élevée ou sous le point de congélation (-4°C/25°F et moins) – peut occasionner une expansion ou une contraction du produit.

GARANTIE RÉSIDENIELLE DE 10 ANS

Notre garantie résidentielle limitée de 10 ans sur les lattes de vinyle signifie que, pendant 10 ans à partir de la date d'achat, nous garantissons que votre revêtement de sol sera exempt de tout défaut de fabrication et qu'il n'y aura aucune usure de part en part ou d'altération permanente causée par des taches domestiques à condition qu'il ait été installé et entretenu selon les instructions fournies dans chaque carton.

GARANTIE COMMERCIALE DE 5 ANS

Notre garantie commerciale limitée de 5 ans sur les lattes de vinyle signifie que, pendant 5 ans à partir de la date d'achat, nous garantissons que votre revêtement de sol sera exempt de tout défaut de fabrication et qu'il n'y aura aucune usure de part en part à condition qu'il ait été installé et entretenu selon les instructions fournies dans chaque carton. Tout problème de pose ou de main-d'œuvre doit être communiqué à l'entrepreneur responsable de la pose du revêtement de sol.

RÉCLAMATIONS

La présente garantie est valide seulement pour l'acheteur d'origine et une preuve d'achat est exigée pour toute réclamation. Les réclamations pour l'usure doivent concerner une surface de la dimension minimale d'une pièce de 10 cents. Cette garantie est établie au prorata du temps écoulé depuis l'installation du revêtement de plancher. Si vous désirez soumettre une réclamation au titre de cette garantie, veuillez communiquer avec le détaillant autorisé qui vous a vendu le revêtement de plancher.

